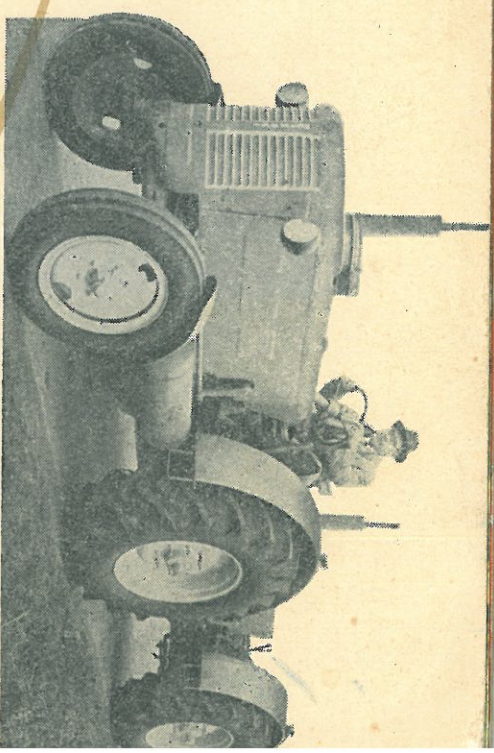


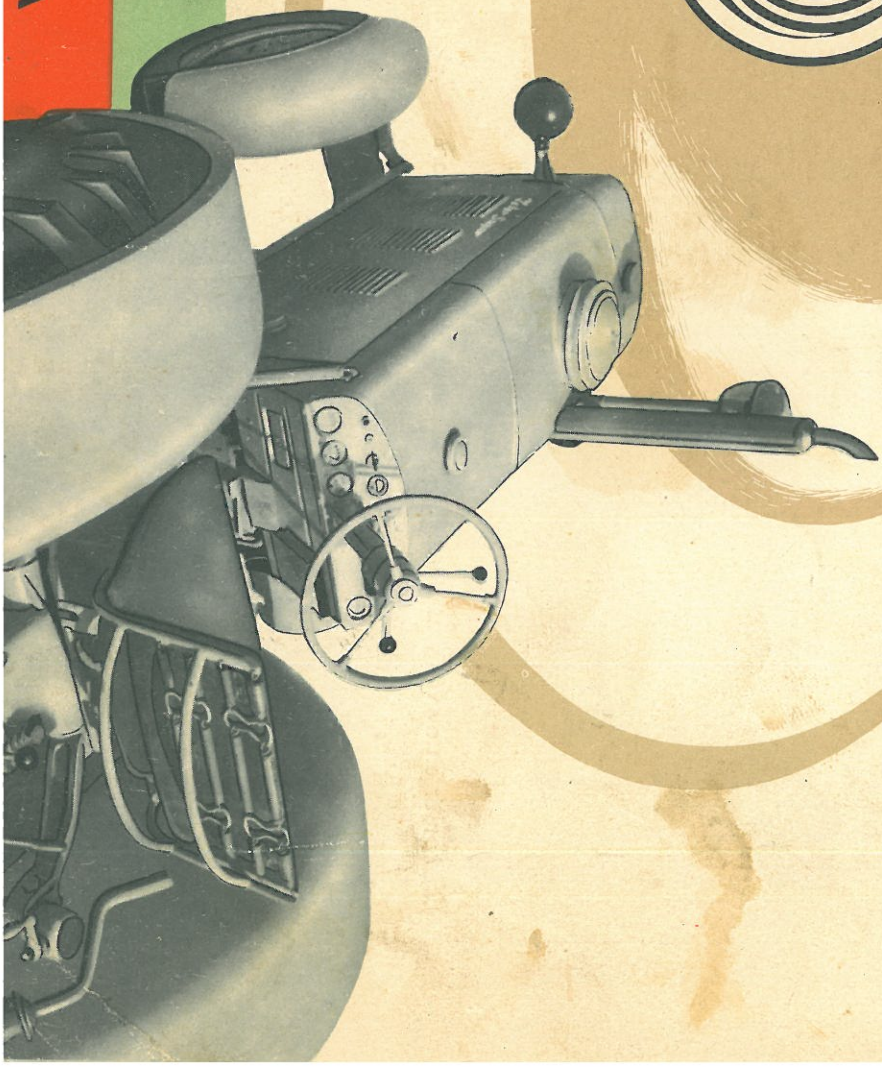
Zetor är traktormärket som nu
kan räknas i 1000-tal i Sverige

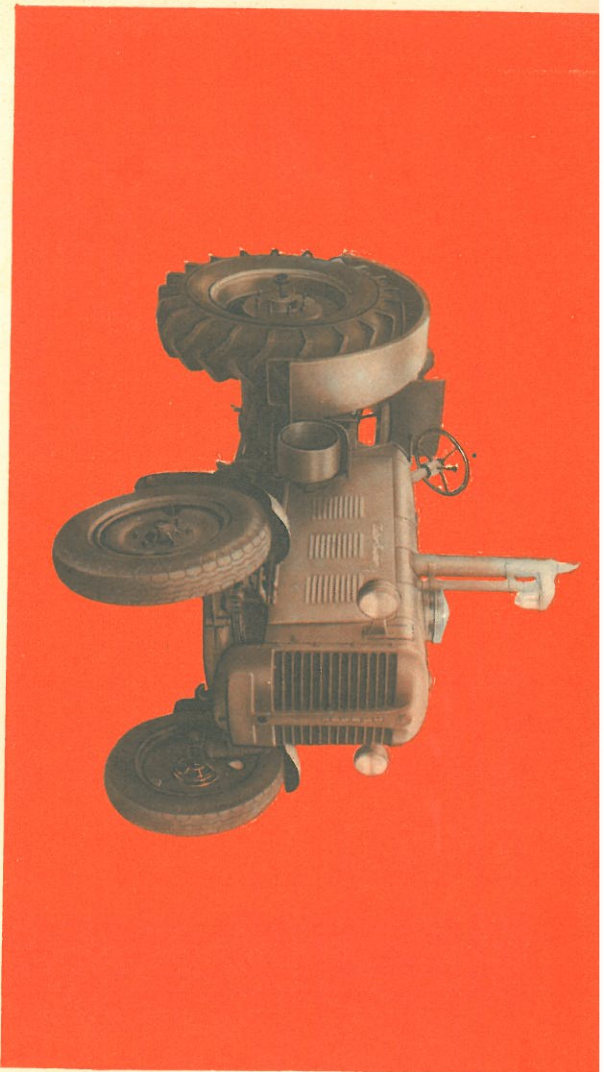


107 Hkr ZETOR SUPER TANDENTRAKTOR nu i arbete i Sverige. Detta är Sveriges starkaste, förenklade tandem till endast Kr. 29.800 för traktorreggregatet.

Zetor 50 Super

53,5 Hkr vid 1650 varv — kan trimmas till 70 Hkr
Provning nr 1333 redovisar grundmodellen Zetor Super A



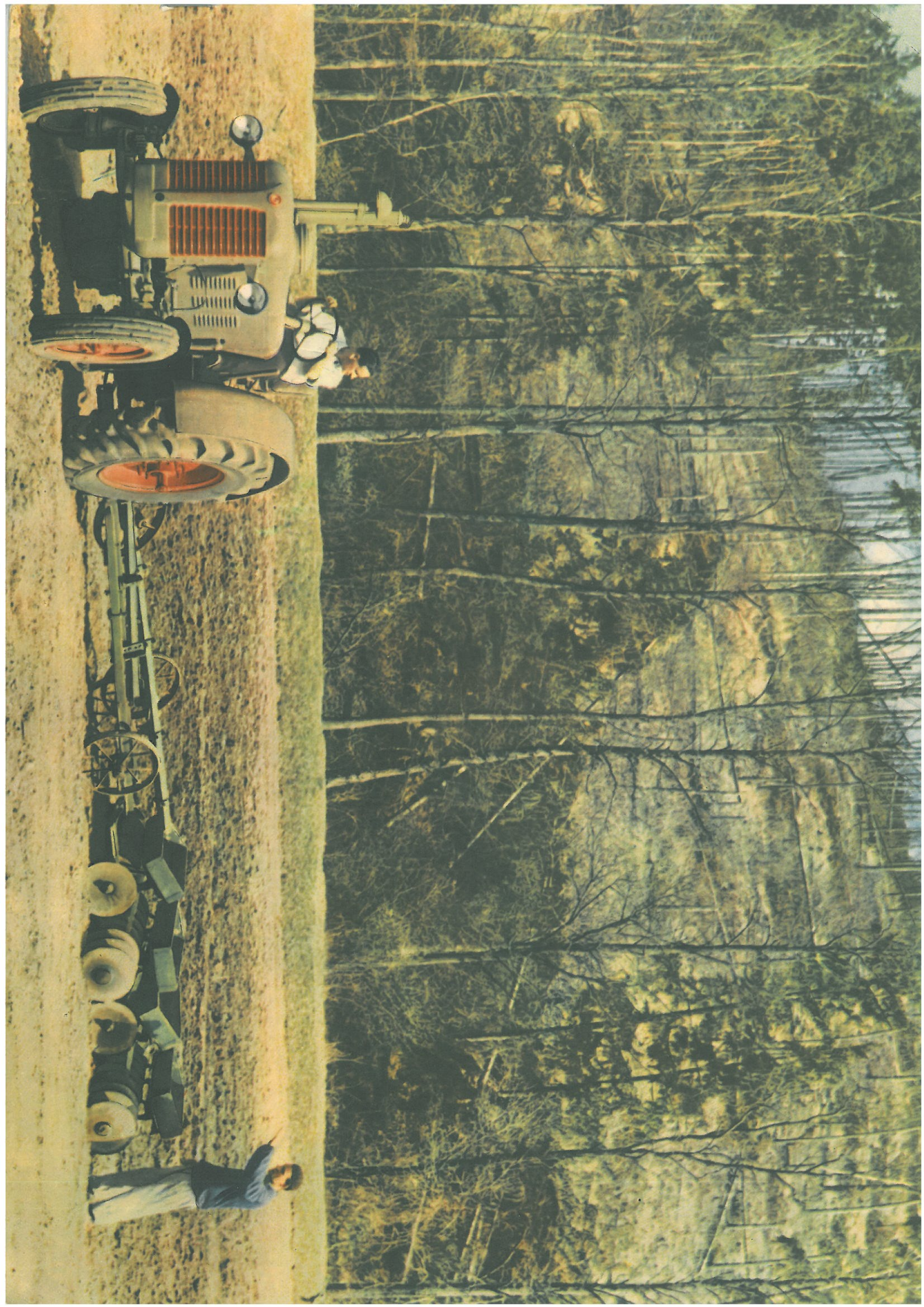


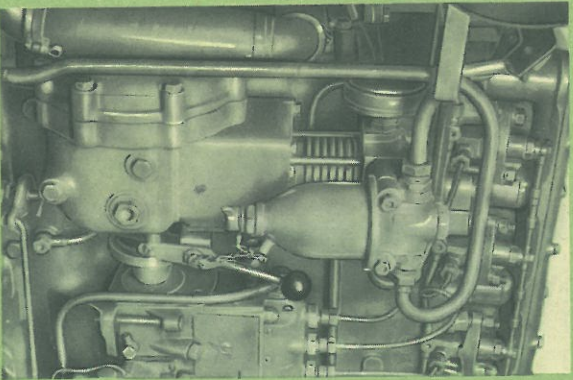
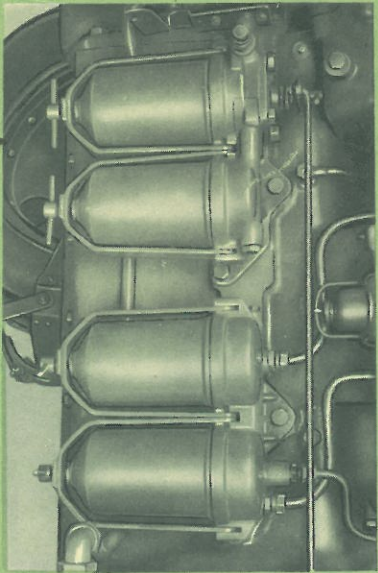
Zetor är en av världens största traktortillverkare. De döro stora att Zetor modell 50 Super tillverkas i en helt fristående fabrik och Zetors mindre traktormodeller i en helt annan fabrik, fastän båda ligger i storstaden Brno. I sådan storproduktion, en av världens största, duger nämligen icke att blanda olika modeller utan Zetor Super måste tillverkas i ett oavbrutet löpande bandsystem, där inga modellbyten får avbryta.

I 37 länder rullar mängder av Zetor traktorer.



**I Sverige finns nu 1000-tal Zetor från Ystad i söder till Gällivare i norr.
Bara till Landskrona levererades härromdagen
10 Zetor Super på en gång.**





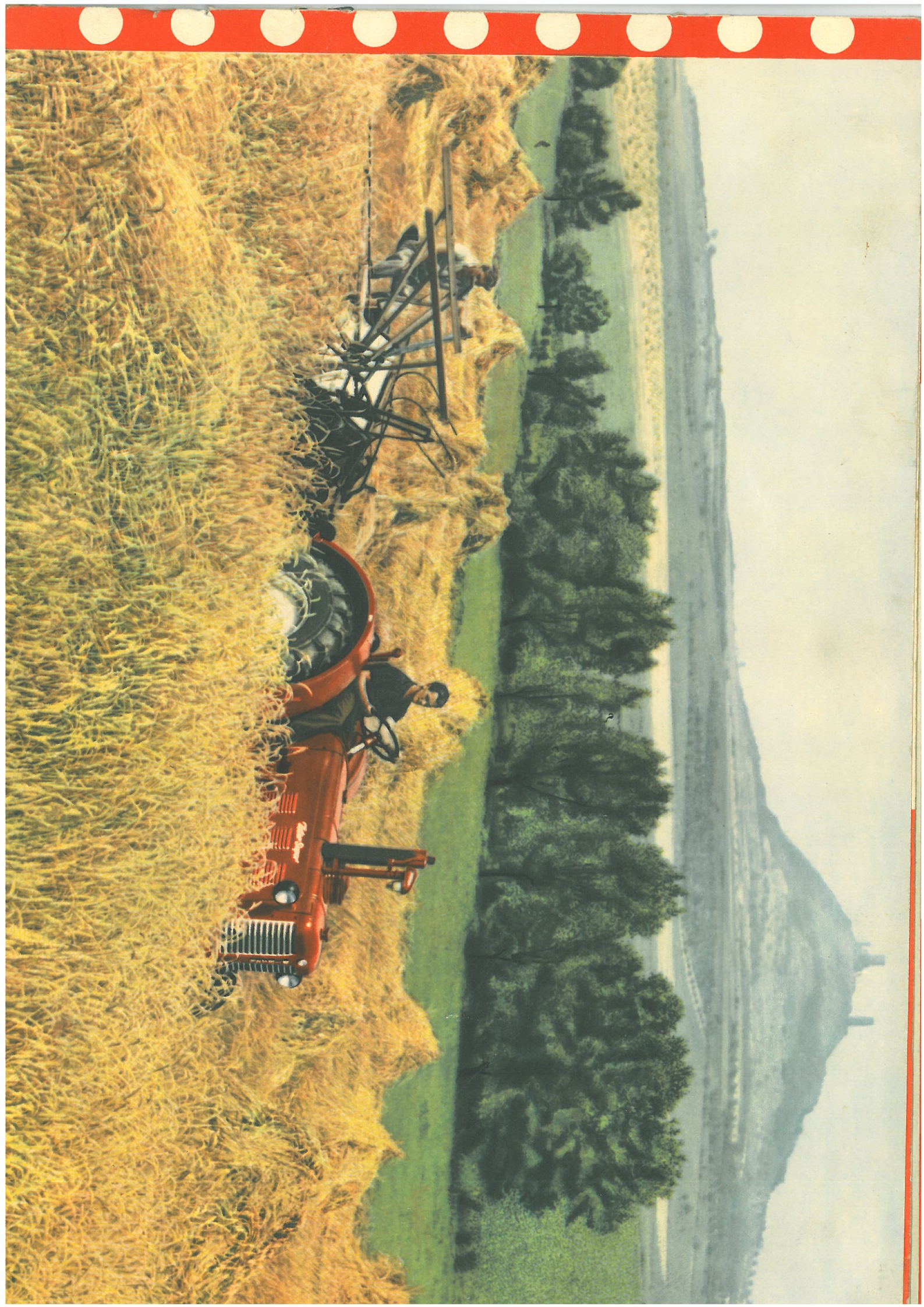
Dubbla oljefilter – Dubbla bränslefilter

Zetor har ej sparat på tillverkningskostnaderna för att få traktorn driftsäker även under ogynnsamma förhållanden, som kan förekomma för ett så utbreddt traktormärke. Från världens sydligaste delar till dess nordligaste förekommer många olika traktorbränslen och smörjoljor. Zetorägare har dubbel säkerhet genom dubbla oljefilter och dubbla bränslefilter. De äro lätta att rengöra och byta.

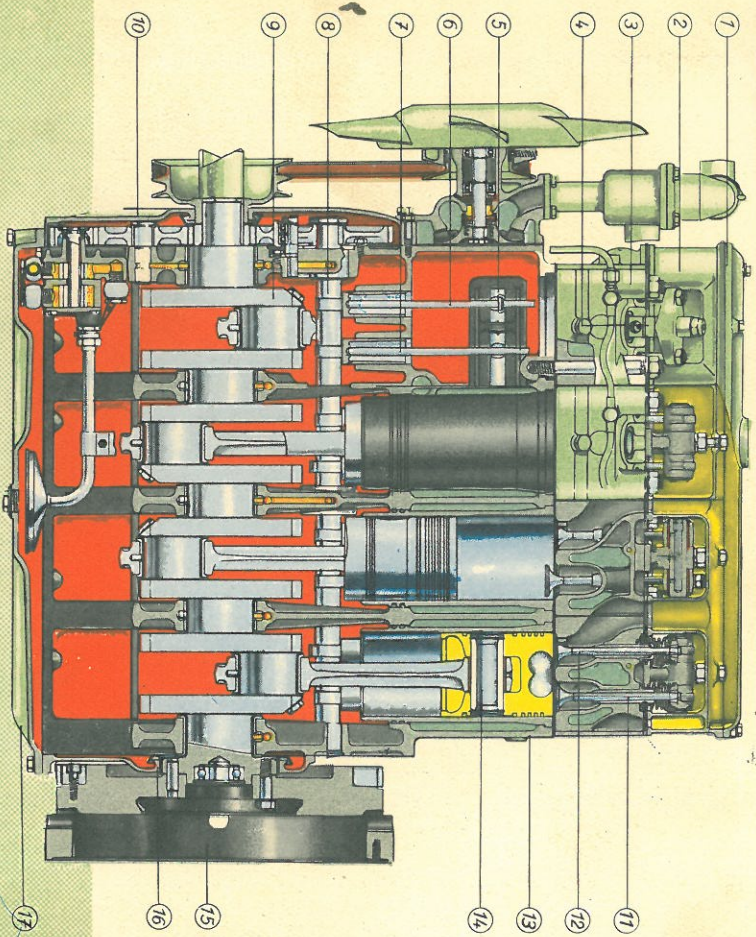
Zetor Super

Komplett anordning för tryckluftsbromsar

I Sverige har nu utkommit bestämmelser om att släpvagn måste vara försedd med tryckluftsbromsar manövrerade från traktorn, om släpvagnen självy tillsammans med last översiger dubbla traktorns vikt. Zetor kan på beställning förses med luftkompressor eller komplett anordning för tryckluftsbromsar. Kraftuttag, fästet och reglage för sådan anordning finnes inbyggda i traktorn som standard.



Längdgenomskärning av motorn



1 Ventilkammarlock	10 Framre vevhusgavel
2 Ventilkåpa	11 Ublåsningssventil
3 Cylindertopp	12 Insugningssventil
4 Spridare	13 Vattentäntel
5 Dekompressionreglage	14 Kolvbult
6 Störsång för insugningssventil	15 Svänghjul
7 Störsång för ublåsningssventil	16 Bakre vevhusgavel
8 Kamaxel	17 Oljehus
9 Vevaxel	



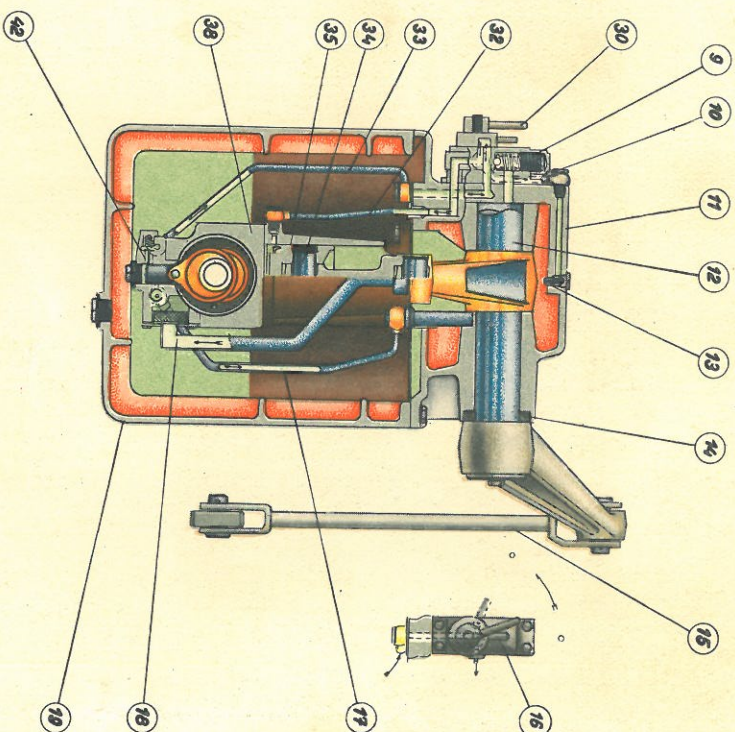
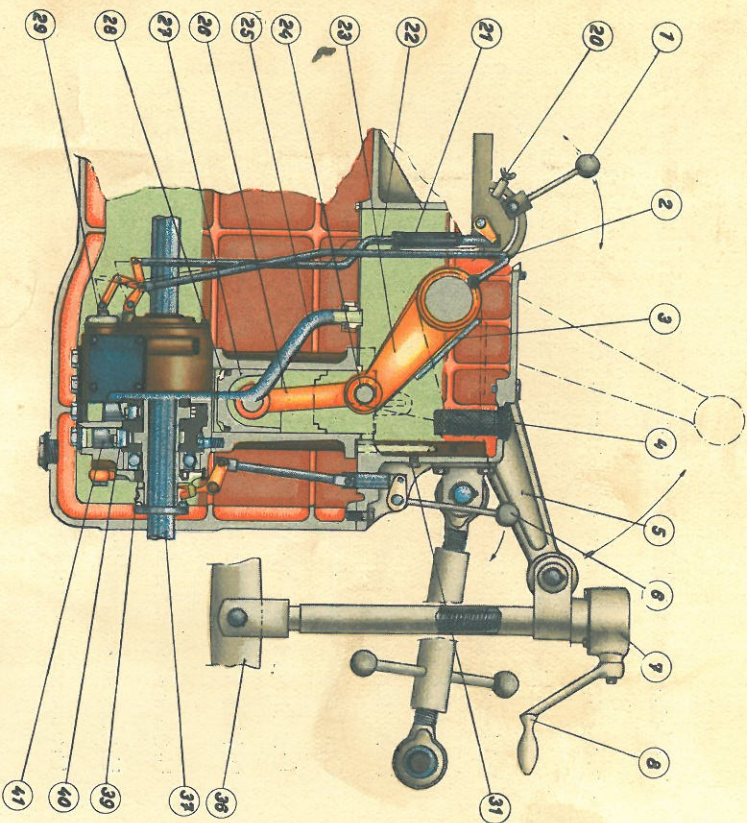
Effektiv kylning

Vattenkylningen med vattenpump på fläktaxeln ger en effektiv genomströmning av alla kylkanaler. Temperaturen regleras genom termostat som automatiskt håller den rätta värmegraden i motorn. Därigenom hindras överhettning eller för låg driftstemperatur som är mycket skadligt.



Zetor

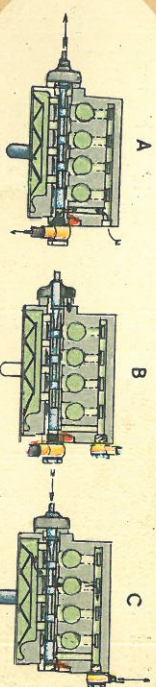
Hydraliska lyften



- 1 Handtag för lyftens höjning och sänkning
- 2 Automatiskt stoppreglage
- 3 Oliesamlare
- 4 Påfyllningsplugg (påfyllning gemensam med växellådan i vissa modeller.)
- 5 Lyftarm
- 6 Frånkoppling av oljepumpen
- 7 Höger, ställbar, lyfttänk
- 8 Vev för inställning
- 9 Justeringskruv för oljetrycket
- 10 Oljledning, övre
- 11 Lock
- 12 Huvudaxel
- 13 Säkerhetsventil
- 14 Packning

- 15 Vänster lyfttänk
- 16 Oljetryckreglage
- 17 Överloppsolia
- 18 Sil
- 19 Växellådashus
- 20 Stoppskruv för lyftpödröret
- 21 Lyftpödrögets fädring
- 22 Drogstång till lyftpödröret
- 23 Hävvarm till huvudaxeln
- 24 Bull
- 25 Tillpörsör till pumpen från ovan liggande behållare. Numera finns även ett system där oljan toges från växellådan

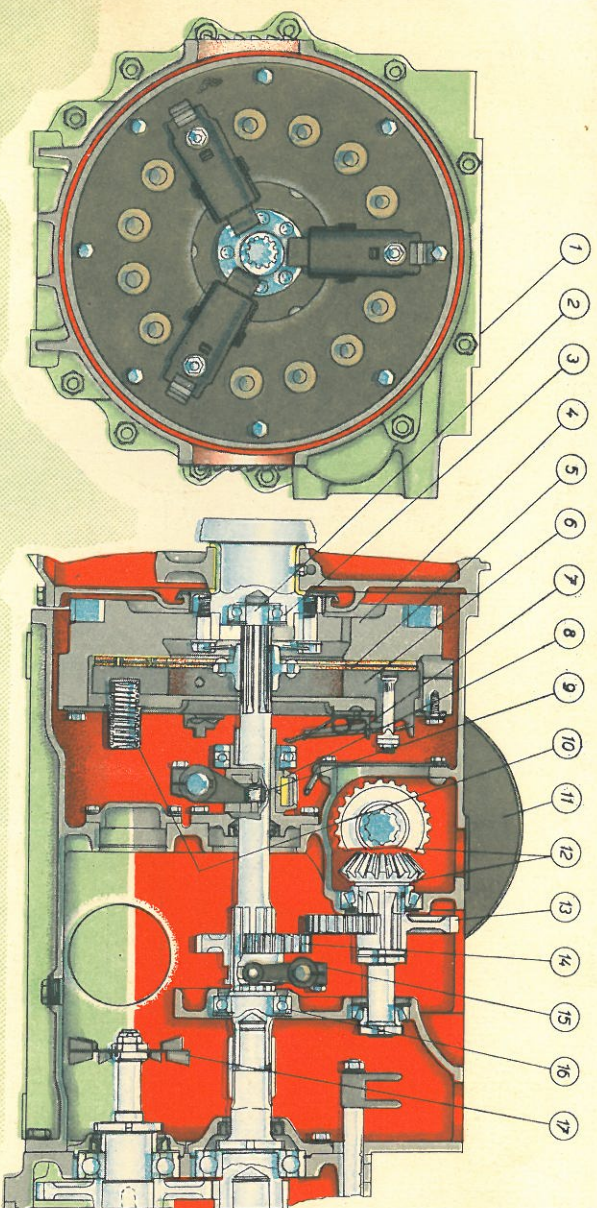
- 28 Kolvidning
- 29 Reglageventil
- 30 Reglagets stoppskruv
- 31 Olierivå - plugg
- 32 Tryckledning till kolven
- 33 Returrör till pumpen
- 34 Kolvbult
- 35 Tryckcylinder
- 36 Drogstång för redskap
- 37 Krafttag
- 38 Pumphus
- 39 Kamaxel för pumpen
- 40 Oljepumpens kolvbult
- 41 Oljepumpens kolv
- 42 Utlöppsventil från pumpen



Hydraliska lyften drives av en 4-cylindrig kolvpump

Den regleras genom dragning enligt pilarna

Kopplingshus med lamellkoppling



- 1 Kopplingshus
- 2 Kopplingsaxel
- 3 Axels främre lager
- 4 Svänghjul
- 5 Lamellskiva
- 6 Tryckplattan
- 7 Tryckarmar för uttrampning
- 8 Urtrampningslager med hållare
- 9 Kopplingsgaffel

- 10 Kopplingsfäder
- 11 Remskiva (ej standard)
- 12 Vinkelväxel för remskivan
- 13 Kuggdrev
- 14 Inkopplingsdrev för remskivan
- 15 Inkopplingsarm för remskivan
- 16 Axels bakre lager
- 17 Oliecentrifug

Vidstående bild visar Zetors enskiviga koppling

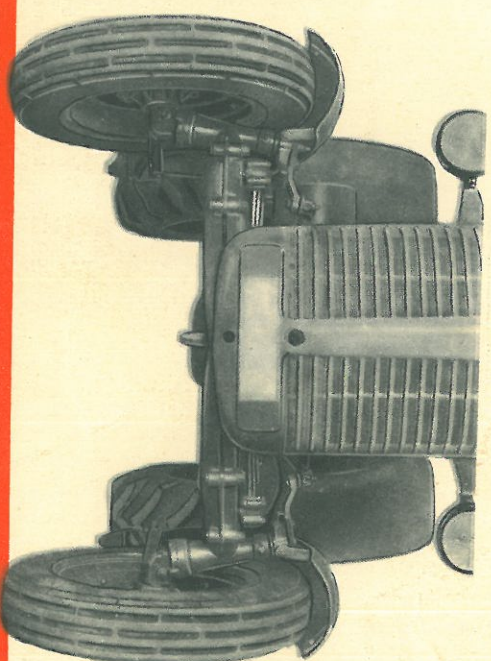
Zetor 50 Super kan nu erhållas med "oberoende" kraftfuttag tack vare dubbel koppling med två från varandra fria lamellskivor. Då kopplingspedalen nedtrampas till hälften frikopplas bakhjulen men kraftfuttaget drager fortfarande för fullt. Hydrauliska lyften fortsätter även att gå enär den drives från kraftfuttgets axel. Om kopplingen däremot nedtrampas helt i botten stannar även kraftfuttaget och hydrauliska lyften.

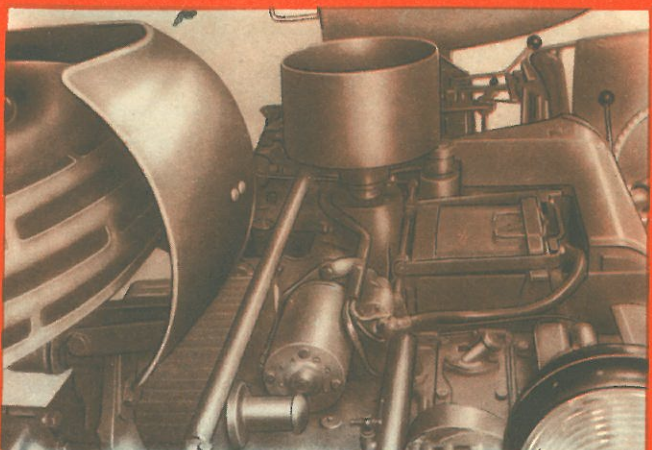
Dubbla kopplingens inställningsmått. (mellanrum)

Urtrampningslager-tryckarmar för växellådkoppling 2,5 mm.

Urtrampningslager-tryckarmar för kraftfuttagskoppling 8,5 mm.

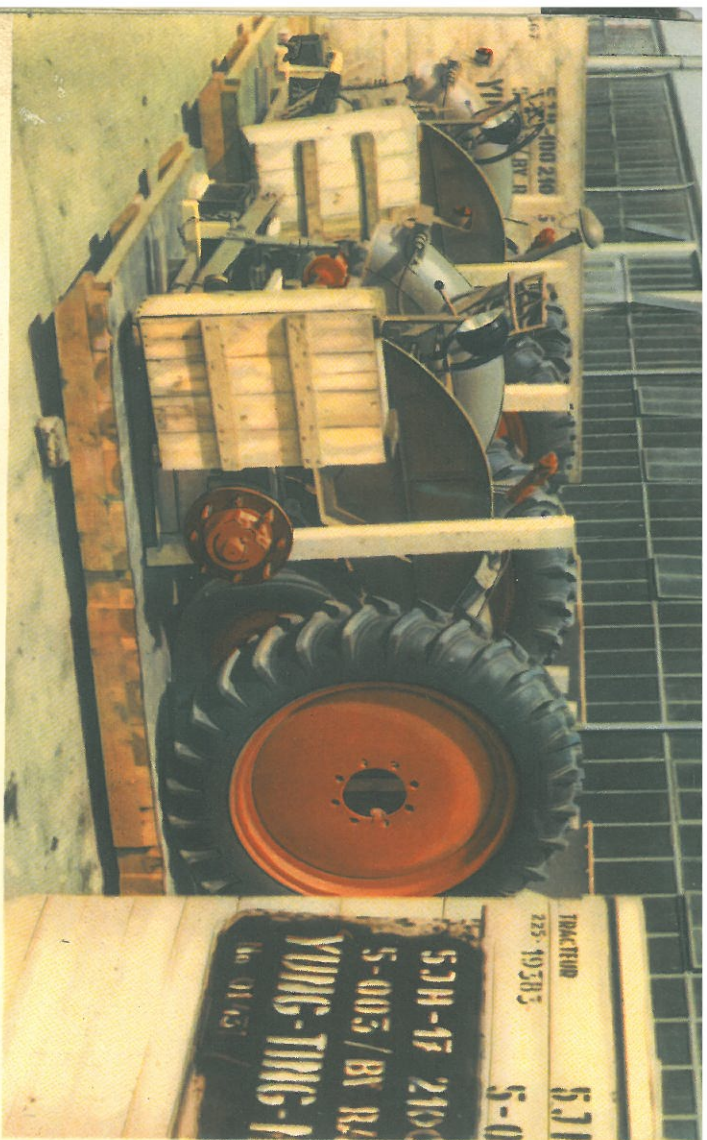
Urtrampningslager-kopplingens lock 27,5 mm.





På senaste modeller av Zetor 50 Super kan remskiva monteras på-kraftuttaget. Zetor 50 Super är mycket snabb och genom sin storlek en oerhört effektiv traktor för transporter.





Zeilor's produktion undergår ständig kontroll enligt följande:

Mekaniska prov på metaller i enlighet med GS-normer

Mekanisk provning av sveisar i enlighet med GS-normer

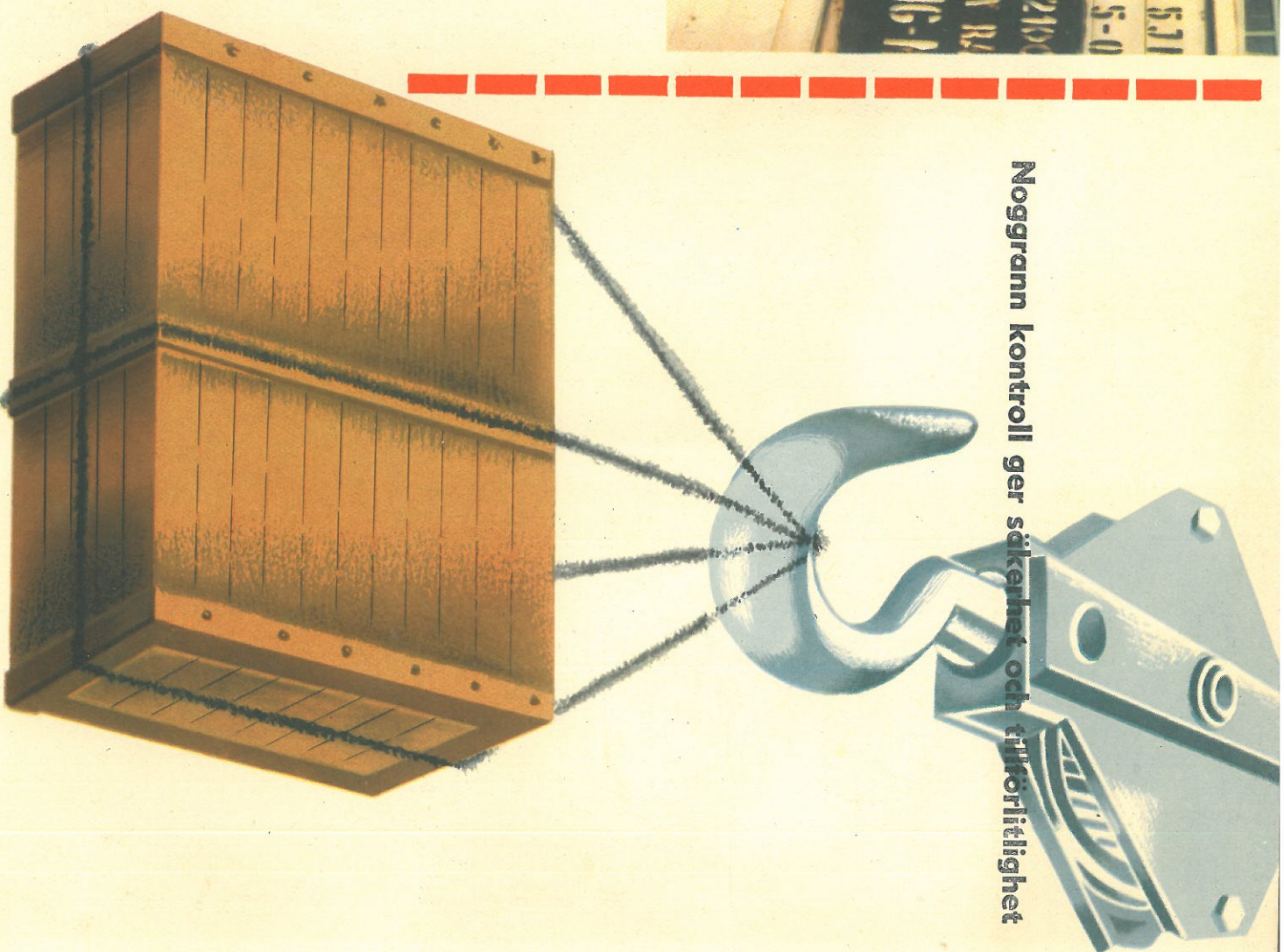
Varje motor köres för kontroll av att normala effekten uppnås

Var hundrade motor köres 60 timmar under belastning (full inkörning) och därefter kontrolleras att lager och slitsställen blivit rätt inslittna

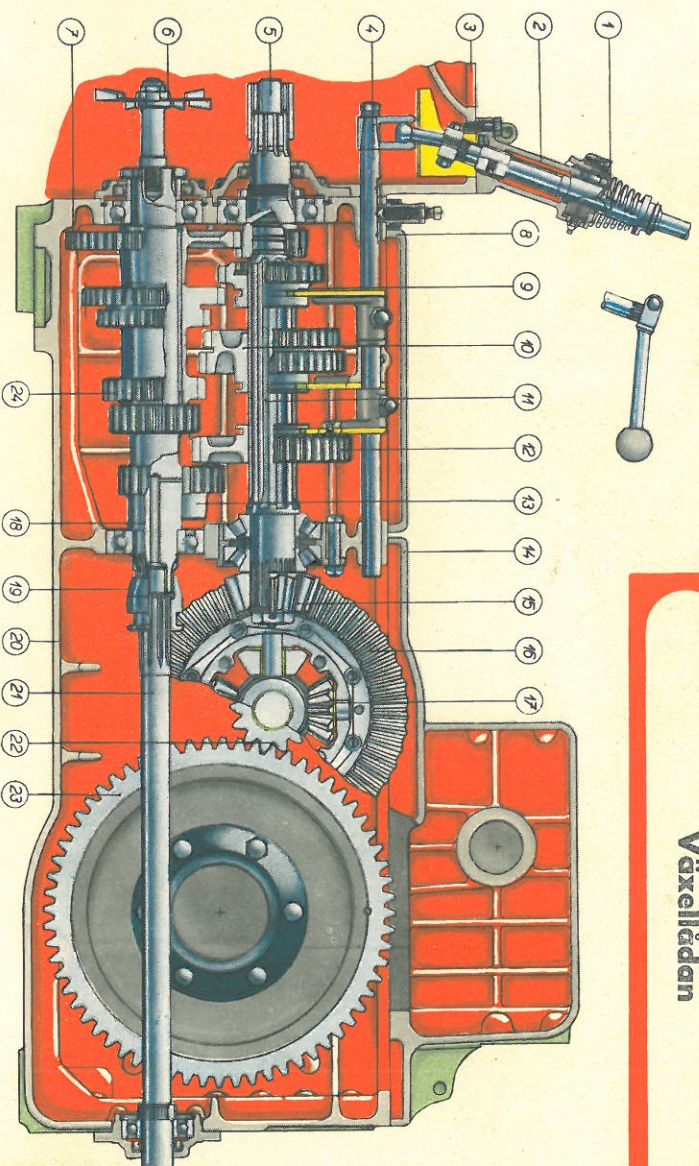
Regelbundet uttages traktorer för provning av hydrauliska lyften med belastning varvid kontroll av trycket (120 atm.) utföres med manometer

Varje traktor undergår körprov på väg innan den levereras

Noggrann kontroll ger säkerhet och tillförlitlighet



Växellådan



Motor

Direktinsprutad fyrtakts dieselmotor	
Cylinderrantal	4
Cylinderaliameter	105 mm
Slaglängd	120 mm
Cylindervolym	4160 ccm
Kompressionsförhållande	16,5:1

Luftrening: Insugsfilter – Avlagrings-centrifugalfilter
Huvudfilter – Virveloljerenare

Hjul

Framdäck	6,50–20
Bakdäck	14,00–28

Mått och vikt

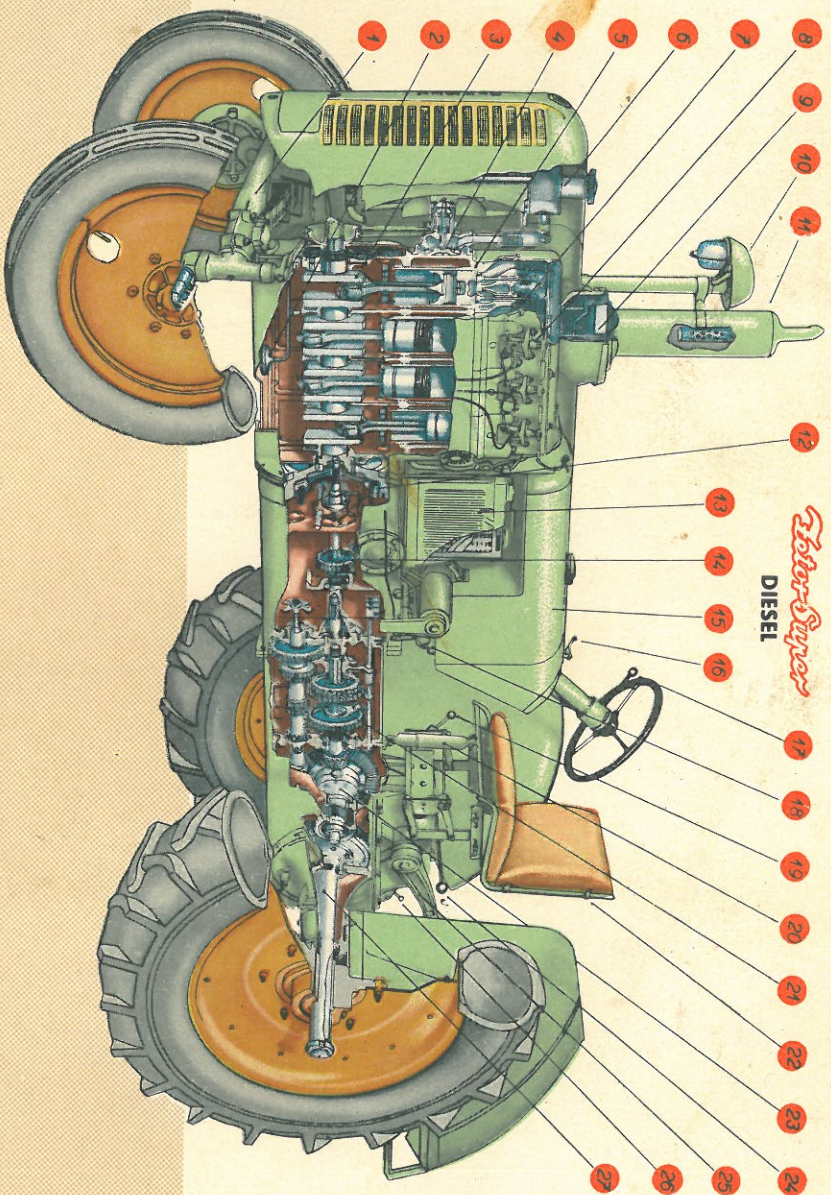
Största längd	3570 mm
Största bredd	1875 mm–2185 mm
Största höjd (t. o. m. ratten)	1800 mm
Framre spårvidd	1280 mm–1760 mm
Bakre spårvidd	1280 mm–1760 mm
Hjulavstånd	2200 mm
Minsta markfrigång	470 mm
Tjänstevikt (utan tillsatsvikten)	2740 kg
Tillsatsvikt	400 eller 800 kg
Tankens rymd	68 liter

Elektrisk utrustning:

Batteri	12 V, 190 Ah
Generator	12 V, 150 W
Startmotor	12 V, 4 hkr

1 Växelspåk	9 Skjutbart drev	17 Differential
2 Växelspöckskåpa	10 Skjutbart drev	18 Bottenaxel
3 Kopplingshus	11 Övre huvudaxeln	19 Kopplingsmuff, krafttaget
4 Växelförarstäng	12 Skjutbart drev	20 Växellåda
5 Drivaxeln	13 Skjutbart drev för bockväxeln	21 Kraftfuttagsaxel
6 Oljekastare	14 Växellådslock	22 Differentialkuggaxel
7 Drev för bottenaxel	15 Pinjongdrev	23 Slutdrev
8 Växellådslock, främre	16 Kronhjul	24 Skjutbart drev

Fotor-Snyper



1 Ställbar fjäderande framaxel	10 Luftrenare med förfilter	19 Hydraulreglage
2 Silhus för oljepump	11 Ljuddämpare	20 Oljestötdämpare
3 Femlagrad vevaxel	12 Koppling	21 Växellåda
4 Vattenspump	13 Batteri 12 V 190 Ah	22 Sits
5 Utbytbara våta cylindarfoder	14 Kopplingsaxel	23 Differential
6 Rörkylare med termostat	15 Bränsletank	24 Omkopplare
7 Ventilstyrning	16 Växelspak	25 Lyftarm för hydraul
8 Spridare	17 "Gasreglage"	26 Inkopplare för hydraul
9 Ojelfrenare	18 Bränslekran	27 Bakaxel



Rätt till ändringar utan föregående meddelande förbehålles.

Generalagent:

TRAKTORFÖRETAGET A/B (ROLA)
LINKÖPING